



## 桂阳乡梓溪村山洪灾害防御暨

### 防汛抢险救灾应急预案

#### 一、概况

为有效防御灾害性台风、暴雨、洪水，规范防汛抗灾程序，开展防汛抢险救灾工作，更好地贯彻执行“安全第一、常备不懈、以防为主、全力抢险”的防汛方针，做好本村防汛减灾工作，确保人民群众生命和财产安全，创建和谐平安村，特制订本预案。

梓溪村面积 17.65 平方公里，人口 937 人，全村有五个自然角落，分为南山湖、下洋、上洋、斜岭脚、溪园（已搬迁）辖区内、拦水坝一座、水电站三座：梓发电站、春溪电站、龙船潭电站。

#### 二、主要易灾点分布

我村辖区范围内主要有易发生地质灾害点 1 处，周振坤厝，属地质灾害，早已搬迁至城关，现无人居住。

#### 三、抢险救灾组织机构与职责分工

##### 1、组织机构

成立由驻村领导以及村委组成的抢险救灾工作小组，其中组长由村委会主任或村支部书记担任，小组成员由村两委担任。工作小组人员名单详见下表。

梓溪村抢险救灾工作小组人员名单

职 务	姓 名	联系电话
乡下村联系员	张志彬	17720621102
组长（党支部书记、主任）	林荣忠	13489512233
常务副组长（副主任）	林荣德	23501444
副组长	林振忠	18050808168
副组长	周朝远	13788804025
成 员	林美华	13960437693
成 员	黄高魁	15805989158
成 员	林延绍	13506013558
成 员	黄来成	15905949236
成 员	周利恭	13559532857
成 员	林国炳	15906022693

##### 2、职责分工

当接到暴雨洪水预报或发生灾情险情时，工作小组有关人员应立即

上岗到位，乡驻村干部负责对上、对外的联络与协调工作，组长负责指挥全村的抢险救灾工作，副组长、成员以及各中心户长协助配合组长工作。设立 A、B 角，A 角外出时，由 B 角代替履行职责；副组长林荣德为 A 角，林荣忠为 B 角。

### 3、中心户长及分片情况

中心户长按照工作小组的指挥，分片负责重点部位易灾点的群众转移工作。遇紧急情况，中心户长应迅速将相关汛情险情信息传达到负责片区的每家每户，做好防范或转移工作，转移前对转移安置地点、转移路线进行检查，确保安全。中心户长名单及分片负责工作详见下表。

**梓溪村中心户长名单与分片负责情况表**

灾害	自然村落 (组)	受灾户情况			安全 转移 地点	中心户长 (负责通知受灾户)	
		户主	人口	联系电话		姓名	联系电话
地 质 灾 害 点							

## 四、工作开展

### 1、值班带班

进入汛期（4月1日至10月15日），村值班室指定专人负责值守。在接到政府灾害性天气预报后，实行由至少一名村领导带班的24小时加强值班，并严密监视雨情。

值班领导：林荣忠      联系电话：13489512233

### 2. 预警启动及标准

在灾害性天气发生时，为确保抢险救灾顺利进行，分两个等级进行预警：2级预警（即准备转移）和1级预警（即立即转移），详见下表：

预警等级	启动标准	工作内容	备注
2级 (准备转移)	1小时雨量达30毫米;3小时雨量达50毫米; 6小时雨量达70毫米;12小时雨量达90毫米; 24小时雨量达110毫米; 接到上级或其它有关部门发出的如强台风等 害威胁时。	防汛抢险救灾工作小组成员全体待命,做好转移和撤离的各项准备。	
1级 (立即转移)	1小时雨量达50毫米;3小时雨量达70毫米; 6小时雨量达90毫米;12小时雨量达110毫 米;24小时雨量达150毫米;或发生如强台 风降至等非常紧急的灾害险情时。	立即组织群众撤离转移,对不愿意撤离的群众,在确保群众安全的前提下,由工作小组实施强制撤离。	

### 3、信息发布

根据紧急程度,按照职责分工,应急小组成员分别或同时采用电话、手机短信、村村响广播、手摇警报器、敲锣等方式将台风、暴雨、洪水和可能出现的灾情险情等预警信息及时通知村民。特急情况时,由村两委和中心户长分头入户通知易发灾害点村民,做到不漏一户、不漏一人。发现灾情苗头或出现灾情险情时要及时上报乡人民政府。

### 4、应急巡查

接到灾害性天气预报时,主要水利工程、重点部位责任人要上岗到位,加强巡查,出现暴雨以上降水,村两委组织应急小组不间断进行全面巡查。

### 5、抢险救灾

接到巡查人员、村民发现灾情苗头或接到险情报告后,工作小组人员和村两委应在10分钟内赶到指定地点,开展抢险救灾、撤离受威胁人员,乡挂点驻村领导或村主任应及时向乡人民政府汇报现场情况。林长寿厝、林长文、林国阳厝由延绍、美亘、荣添主要负责。

### 6、治安维持

治安主任主要负责本村治安巡查、维持工作以及转移群众的财产安全,发现异常情况,及时报告派出所。

### 7、灾后自救

村两委组织村民开展恢复生活、生产、安置、卫生防疫、水毁抢修等灾后自救工作,并及时补充防汛抢险物质。

### 8、灾情上报

村两委指定专人负责收集受灾情况和抢险救灾典型事迹,并及时上

报乡人民政府。

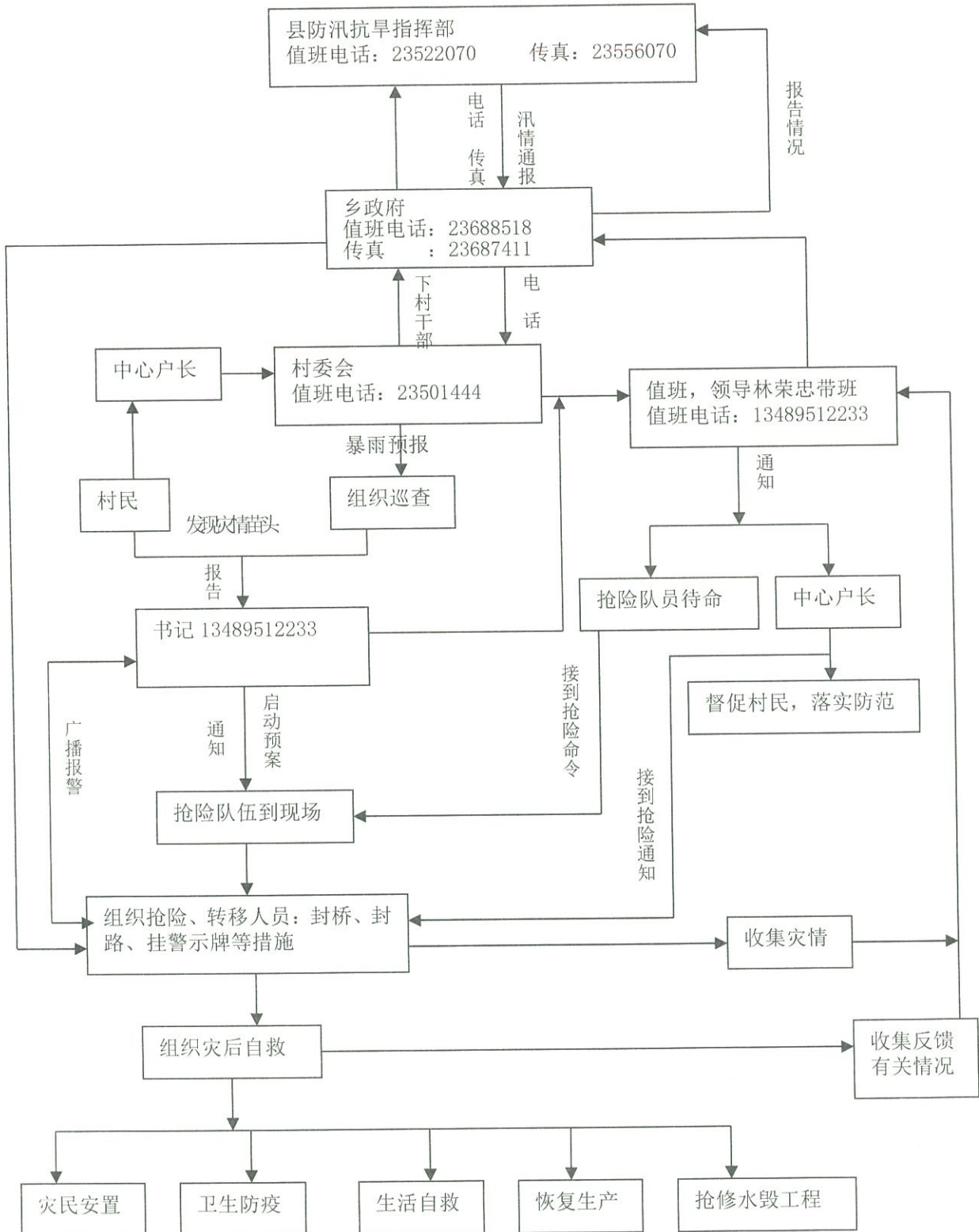
### **五、避灾安置**

避灾安置点安排在村部、小学学校或采用框架结构建造的群众家中，每年汛前由村委会组织选择，并在安置点准备必要的各种生活物资，同时应通知全体村民，确保家喻户晓。

### **六、宣传培训演练**

每年汛前，由村委会统一安排，举办山洪灾害防御知识的宣传与培训，并组织相关人员参加防汛抗洪抢险救灾演练。

### 梓溪村防汛抢险救灾流程图



附件(二)

梓溪村防汛抢险物资储备情况表

物资名称	单位	数量	存放地点	备注
救生衣	件	5	村部	
编织袋	条	100	村部	
手电筒	把	13	各抢险人员	
锄头	把	13	各抢险人员	
铁锹	把	5	村部	
土箕	担	5	村部	
雨鞋	双	15	各抢险人员	
雨衣	件	15	各抢险人员	
铜锣	付	3	村部	
砂石料	立方米	10		
喇叭	个	16	各角落	
快餐盒	套	1000	村部	