



桂阳乡溪洋村山洪灾害防御暨 防汛抢险救灾应急预案

一、概况

为有效防御灾害性台风、暴雨、洪水，规范防汛抗灾程序，开展防汛抢险救灾工作，更好地贯彻执行“安全第一、常备不懈、以防为主、全力抢险”的防汛方针，做好本村防汛减灾工作，确保人民群众生命和财产安全，特制订本预案，本预案于2022年3月2日经村民代表大会讨论通过。

全村土地总面积6.35平方公里，人口877人，全村有溪头洋、黄洋、陈塍、材栋尾等4个自然村落，人口分别为：435人，28人，243人，171人。

二、主要易灾点分布

我村辖区范围内主要高陡边坡1处，现居住村民1人。

三、抢险救灾组织机构与职责分工

1、组织机构

成立由驻村领导以及村委组成的抢险救灾工作小组，其中组长由村委员会主任或村支部书记担任，小组成员由村两委担任。工作小组人员名单详见下表。

溪洋村抢险救灾工作小组人员名单

职 务	姓 名	联系电话
乡下村联系员	陈能灿	18850228315
组长（党支部书记）	林国楚	13600712545
常务副组长（村副主任）	林精祥	13559030805
副组长	林晓萍	15060866641
副组长	林光辉	13860793097
成 员	张志来	13506965713
成 员	林青枝	13067056829
成 员	林国朝	13959822302
成 员	林候仲	15659706788
成 员	林礼国	13599791660
成 员	林华涉	13850765278
成 员	林永德	13599132554
成 员	林公清	13489502811

2、职责分工

当接到暴雨洪水预报或发生灾情险情时，工作小组有关人员应立即上岗到位，乡驻村干部负责对上、对外的联络与协调工作，组长负责指挥全村的抢险救灾工作，副组长、成员以及各中心户长协助配合组长工作。设立 A、B 角，A 角外出时，由 B 角代替履行职责；副主任林精祥为 A 角，支书林国楚为 B 角；副组长林晓萍为 A 角，林光辉为 B 角。

3、分片情况

按照工作小组的指挥，分片负责（中心户长）重点部位易灾点的群众转移工作。遇紧急情况，分片责任人应迅速将相关汛情险情信息传达每家每户，做好防范或转移工作，转移前对转移安置地点、转移路线进行检查，确保安全。分片负责工作详见下表。

溪洋村中心户长名单与分片负责情况表

灾害	自然村落 (组)	受灾户情况			安全转移 地点	分片负责人（中心户长）	
		户主	人口	联系电话		姓名	联系电话
地质灾 害	材栋尾 片区	林义椿	5	13860793291	林义育	林光辉	13860793097
						林礼国	13599791660
	陈滕 片区	林恭成 林荣生	9 4	156590971888 18705954268	林恭宝宅	林晓萍	15060866641
						林华涉	13600712545

四、工作开展

1、值班带班

进入汛期（4月1日至10月15日），村值班室指定专人负责值守。在接到政府灾害性天气预报后，实行由至少一名村领导带班的24小时加强值班，并严密监视雨情。

值班领导：林精祥 联系电话：13559030805

2. 预警启动及标准

在灾害性天气发生时，为确保抢险救灾顺利进行，分两个等级进行预警：2级预警（即准备转移）和1级预警（即立即转移），详见下表：

预警等级	启动标准	工作内容	备注
2级 (准备转移)	1小时雨量达30毫米；3小时雨量达50毫米；6小时雨量达70毫米；12小时雨量达90毫米；24小时雨量达110毫米； 接到上级或其它有关部门发出的如强台风等威胁时。	防汛抢险救灾工作小组成员全体待命，做好转移和撤离的各项准备。	
1级 (立即转移)	1小时雨量达50毫米；3小时雨量达70毫米；6小时雨量达90毫米；12小时雨量达110毫米；24小时雨量达150毫米；或发生如强台风降至等非常紧急的灾害险情时。	立即组织群众撤离转移，对不愿意撤离的群众，在确保群众安全的前提下，由工作小组实施强制撤离。	

3. 信息发布

根据紧急程度，按照职责分工，应急小组成员分别或同时采用电话、手机短信、村村响广播、手摇警报器、敲锣等方式将台风、暴雨、洪水和可能出现的灾情险情等预警信息及时通知村民。特急情况时，由村两委和中心户长分头入户通知易发灾害点村民，做到不漏一户、不漏一人。发现灾情苗头或出现灾情险情时要及时上报乡人民政府。

4. 应急巡查

接到灾害性天气预报时，主要水利工程、重点部位责任人要上岗到位，加强巡查，出现暴雨以上降水，村两委组织应急小组不间断进行全面巡查。

5. 抢险救灾

接到巡查人员、村民发现灾情苗头或接到险情报告后，工作小组人员和村两委应在 10 分钟内赶到指定地点，开展抢险救灾、撤离受威胁人员，乡挂点驻村领导或村主任应及时向乡人民政府汇报现场情况。当几处灾害点同时发生灾情时，按如下责任分工开展抢险工作：

(1) 材栋尾片区负责人：林光辉，成员：林礼国、；

(2) 陈厝片区负责人：林晓萍，成员：林华涉、林恭胜；

6、治安维持

治安主任主要负责本村治安巡查、维持工作以及转移群众的财产安全，发现异常情况，及时报告派出所。

7、灾后自救

村两委组织村民开展恢复生活、生产、安置、卫生防疫、水毁抢修等灾后自救工作，并及时补充防汛抢险物质。

8、灾情上报

村两委指定专人负责收集受灾情况和抢险救灾典型事迹，并及时上报乡人民政府。

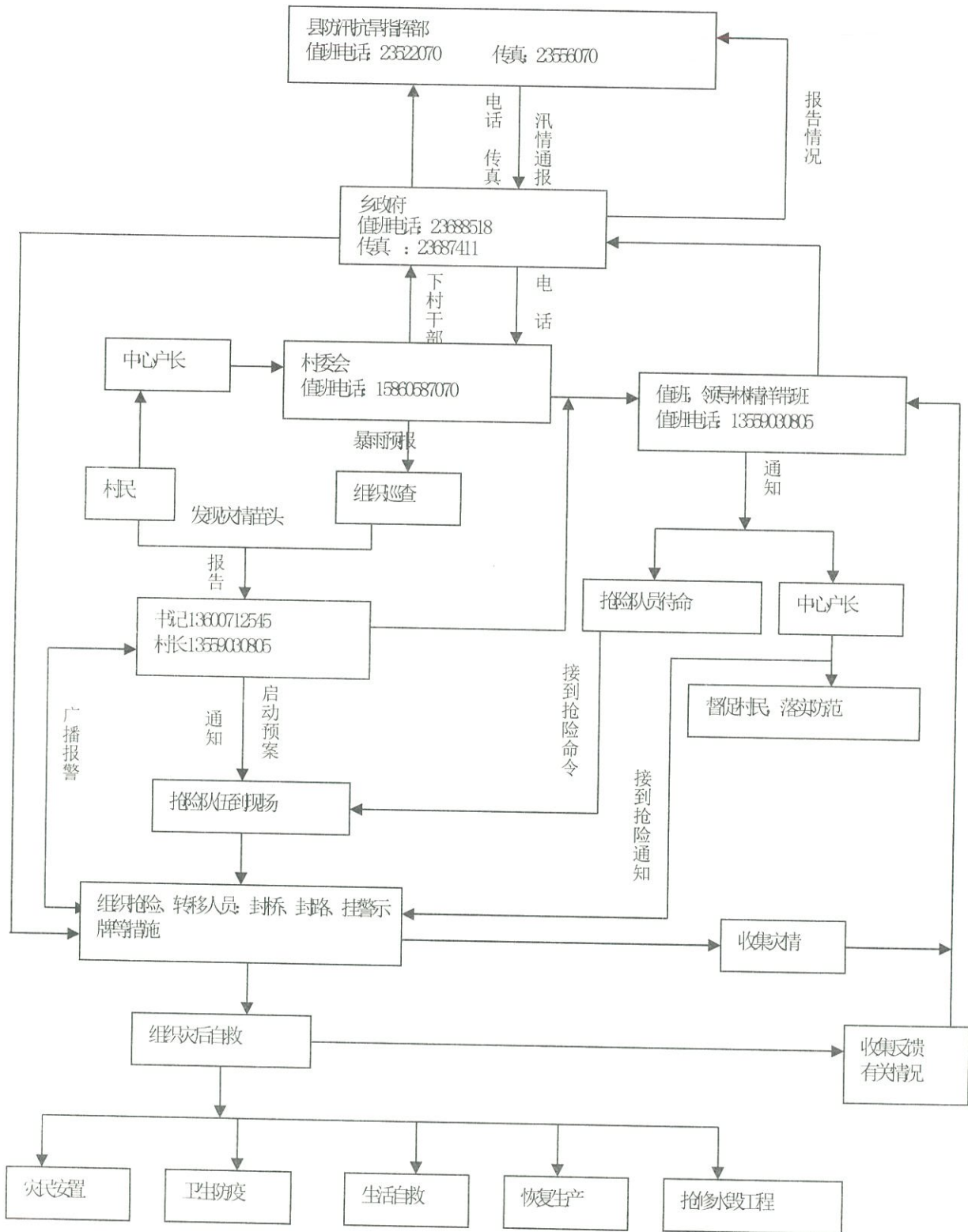
五、避灾安置

避灾安置点安排在村部、小学学校或采用框架结构建造的群众家中，每年汛前由村委会组织选择，并在安置点准备必要的各种生活物资，同时应通知全体村民，确保家喻户晓。

六、宣传培训演练

每年汛前，由村委会统一安排，举办山洪灾害防御知识的宣传与培训，并组织相关人员参加防汛抗洪抢险救灾演练。

溪羊村防汛抢险救灾流程图



附件(二)

溪洋村防汛抢险物资储备情况表

物资名称	单位	数量	存放地点	备注
救生衣	件	2	村部	
编织袋	条	100	村部	
手电筒	把	13	各抢险人员	
锄头	把	13	各抢险人员	
铁锹	把	5	村部	
土箕	担	5	村部	
雨鞋	双	13	各抢险人员	
雨衣	件	13	各抢险人员	
铜锣	付	3	村部	