

# **2026 年度德化县国土空间 总体规划动态维护 (公示稿)**

德化县人民政府

2026 年 7 月

目录

一、工作背景 .....	3
二、编制目的 .....	3
三、编制依据 .....	4
四、编制范围 .....	5
五、编制原则 .....	6
六、动态维护主要内容 .....	7
(一) 三条控制线维护 .....	7
(二) 规划分区维护 .....	8
(三) 中心城区用地用海规划布局维护 .....	8
(四) 重点建设项目清单维护 .....	9
七、实施保障 .....	9
(一) 强化组织保障 .....	9
(二) 做好实施监管 .....	9
(三) 加强技术支撑 .....	10

## 一、工作背景

2019 年 5 月，中共中央、国务院印发《关于建立国土空间规划体系并监督实施的若干意见》，明确提出建立国土空间规划体系并监督实施的总体要求。随着各级国土空间总体规划陆续编制完成，“五级三类”规划体系逐步建立，标志着空间规划体系的系统性整体性重构工作取得阶段性成果，“多规合一”国土空间规划体系已基本形成，进入全面实施阶段。

建立完善的规划实施监督体系是规划全周期管理的重要举措。2026 年，自然资源部陆续下发了动态调整完善有关政策文件，部署安排国土空间总体规划动态调整完善工作。福建省自然资源厅也于 3 月 15 日正式印发了动态调整完善工作方案，全面启动了福建省各地方的国土空间总体规划动态调整完善工作。

本次动态维护以国土空间规划城市体检评估成果为基础，主要回顾规划实施成效，结合“十五五”时期的发展新诉求，提出国土空间总体规划动态维护方案，进一步发挥规划引领作用，为探索国土空间总体规划动态调整机制提供德化经验。

## 二、编制目的

进一步发挥《德化县国土空间总体规划（2021-2035 年）》的统筹引领作用，推动规划精准实施，加速总体定位与规划

目标的实现。在落实底线保护任务基础上，以三条控制线、重要空间控制线、规划用途分区与重点项目安排维护工作为抓手，推动总体空间格局深化落实，协调各类空间矛盾，优化新质生产力空间要素保障，完善城市基础设施与公共服务设施建设，全面助力德化县高质量发展。

### 三、编制依据

1. 自然资源部国家林业和草原局关于进一步做好自然资源要素保障的通知自然资发〔2026〕38号；
2. 《自然资源部国土空间规划局关于国土空间总体规划动态调整完善工作有关问题的答复》自然资空间规划函〔2025〕411号；
3. 《自然资源部关于印发《城镇开发边界管理办法（试行）》的通知自然资》〔2026〕1号；
4. 《永久基本农田保护红线管理办法》自然资源部、农业农村部令第17号；
5. 《耕地保护和国土绿化空间专项规划编制工作方案》自然资办函〔2026〕124号；
6. 《关于开展耕地保护和国土绿化空间专项规划的通知》；
7. 《福建省自然资源厅关于印发《福建省国土空间总体规划动态调整完善工作方案》的通知》闽自然资函〔2026〕62号；

8. 《福建省自然资源厅办公室关于福建省城镇开发边界管理的补充通知》闽自然资办〔2026〕2号；
9. 《福建省城镇开发边界管理实施细则（试行）》；
10. 《德化县国民经济和社会发展第十五个五年规划纲要（2026—2030年）》；
11. 《德化县耕地保护和国土绿化专项规划》上报稿；
12. 《德化县绿地系统专项规划（2021-2035）》2024年8月16日批复；
13. 《德化县公共停车专项规划（2023-2035）》2023年12月29日批复；
14. 《德化县环境卫生专项规划》；
15. 《德化县城区给水专项规划（2025-2035）》报批稿；
16. 《德化县城区道路专项规划》报批稿；
17. 德化县城区文物保护单位范围（过程稿）；
18. 其他文件。

#### 四、编制范围

本次动态维护方案工作范围包含三个层面。三条控制线、规划用途分区等内容的维护以德化县行政辖区为界；用地用海规划布局、重要控制线等德化县中心城区；涉及县域内重点建设项目清单、各乡镇相关指标变化的，统筹进行调整。核心任务上，一是优化三条控制线空间布局；二是维护重点建设项目安排；三是调整规划分区、布局和重要控制线。

## 五、编制原则

一是坚持底线意识。坚守粮食安全和生态安全责任，贯彻耕地保护第一优先序，严格落实国土空间总体规划确定的各项保护目标和控制指标。严守生态安全、粮食安全、城市安全底线，促进空间利用向集约紧凑、配置高效转变。

二是坚持规划引领。坚持国土空间总体规划是空间发展的指南、可持续发展的空间蓝图，是各类开发保护建设活动的基本依据。动态维护以系统性、整体性的站位出发，根据国土空间总体规划确定的战略导向，按照“大稳定、小调整”的总体原则，基于实际发展需求，开展国土空间总体规划动态维护方案编制。

三是坚持问题导向。依据城市体检评估成果，精准识别空间需求及空间治理中的矛盾问题，针对性提出国土空间总体规划动态维护措施。尊重自然、尊重差异、尊重实际，按照“宜耕则耕、宜林则林，宜农则农、宜建则建”原则统筹优化发展和安全空间，推动国土空间格局与现代化生产力布局更加适应。

四是坚持系统谋划。坚持系统谋划、统筹布局的工作思路，立足区域主体功能定位，统筹推进国土空间总体规划动态维护，协调农业、生态、城镇空间。充分发挥重要生态功能空间和连片优质耕地的空间阻隔效应，通过优化城镇空间

结构，推动城镇布局紧凑有序、功能提升，夯实高质量发展的空间基础。

## 六、动态维护主要内容

### （一）三条控制线维护

#### 1.永久基本农田

已批县级国土空间总体规划中，确定德化县永久基本农田保护面积为 18.350 万亩，耕地保有量为 138.08 万亩。本次动态维护工作严格按照永久基本农田“面积不减少、质量不降低、更加集聚连片、耕作条件更优”的原则。优化前永久基本农田面积为 18.350 万亩。优化后永久基本农田 18.350 万亩，优化后永久基本农田总量不低于县级国土空间总体规划中的永久基本农田任务目标。农田集中连片度有所提升，空间矛盾有效缓解，农业空间格局更加合理。

#### 2.生态保护红线

本次动态优化方案暂不调整生态红线。

#### 3.城镇开发边界

本次城镇开发边界维护按照总量不突破、布局更集聚、城镇功能品质有提高原则，对城镇开发边界进行正向优化。

调整后城镇开发边界总面积 44.03 平方千米，城镇开发边界扩展倍数为 1.3，布局更聚集，符合总体城镇发展方向。

## （二）规划分区维护

本次维护前后，《德化县国土空间总体规划（2021-2035 年）》中的规划分区均为农田保护区、生态保护区、生态控制区、城镇发展区、乡村发展区、矿产能源发展区六个规划分区，县域范围内的面积有所变化，具体详见下表：

规划分区变化表

序号	分区名称	调整前后变化趋势
1	农田保护区	减少
2	生态保护区	不变
3	生态控制区	增加
4	城镇发展区	不变
5	乡村发展区	增加
6	矿产能源发展区	减少

## （三）中心城区用地用海规划布局维护

结合三条控制线、规划用途分区动态维护，聚焦规划实施评估中存在的主要问题，重点对中心城区城镇开发边界内的规划布局进行动态维护，保障中心城区高质量发展。

维护后，中心城区城镇开发边界内公共管理与公共服务用地、工矿用地、交通运输用地、公用设施用地、留白用地显著增加，居住用地、商业服务业用地等用地适度减少，体

现了德化县强化陶瓷产业集群的发展战略，用地结构更趋产城融合，为未来高质量发展留足了空间。

#### **（四）重点建设项目清单维护**

落实国家“十五五”发展规划和国家级专项规划确定的重大任务、重大工程空间需求，衔接地方各级“十五五”发展规划和各专项规划空间需求，充分发挥规划的统筹协调作用，因地制宜动态增补、调序或清退项目，确定维护后的重点建设项目清单，为德化县经济社会高质量发展提供有力支撑。

### **七、实施保障**

#### **（一）强化组织保障**

建立动态维护方案“纵向到底、横向到边”的传导刚性指引体系。统筹推进国土空间总体规划动态调整完善工作，充分对接各成员单位所涉及的相关领域专项规划、发展需求，配合做好建设项目及控制线等矢量范围的确定，及时衔接纳入动态调整完善成果。

#### **（二）做好实施监管**

将动态维护方案的执行情况整体纳入国土空间监测体系。充分利用国土空间规划实施监测平台，对耕地和永久基本农田保护、生态保护红线内人为活动、城镇开发边界外项目审批等关键指标实施常态化扫描对比，动态识别监测，提

前预警提示。依托国土空间规划“一张图”系统和国土空间规划实施监测平台和通过全生命周期留痕管理，构建动态维护方案从编制、汇交、审查、实施、评估到更新的全过程数字化管理闭环。

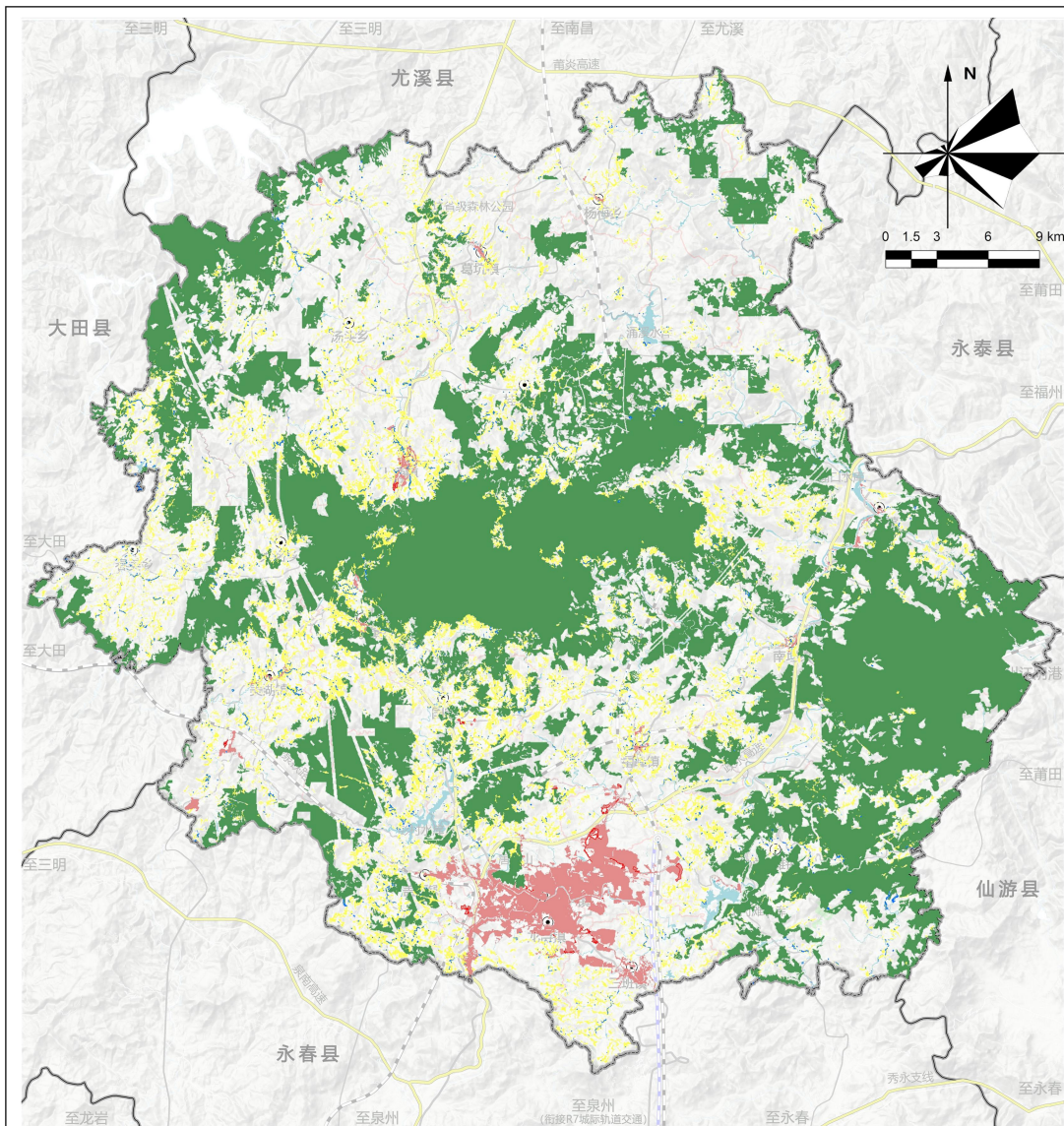
### **（三）加强技术支撑**

确保数据上下贯通、标准一致。工作过程中遇到的特殊问题、矛盾和经验做法要及时向上反馈、向下传达，争取工作指导和政策支持。及时跟踪国家相关政策，细化有关要求，做好规则研究、培训指导和成果审核等工作。工作开展过程中国家有最新政策的，从其规定。






注：本动态维护方案内容以批复后成果为准。

# 德化县国土空间总体规划动态维护方案

## 01三条控制线维护前图（调出）



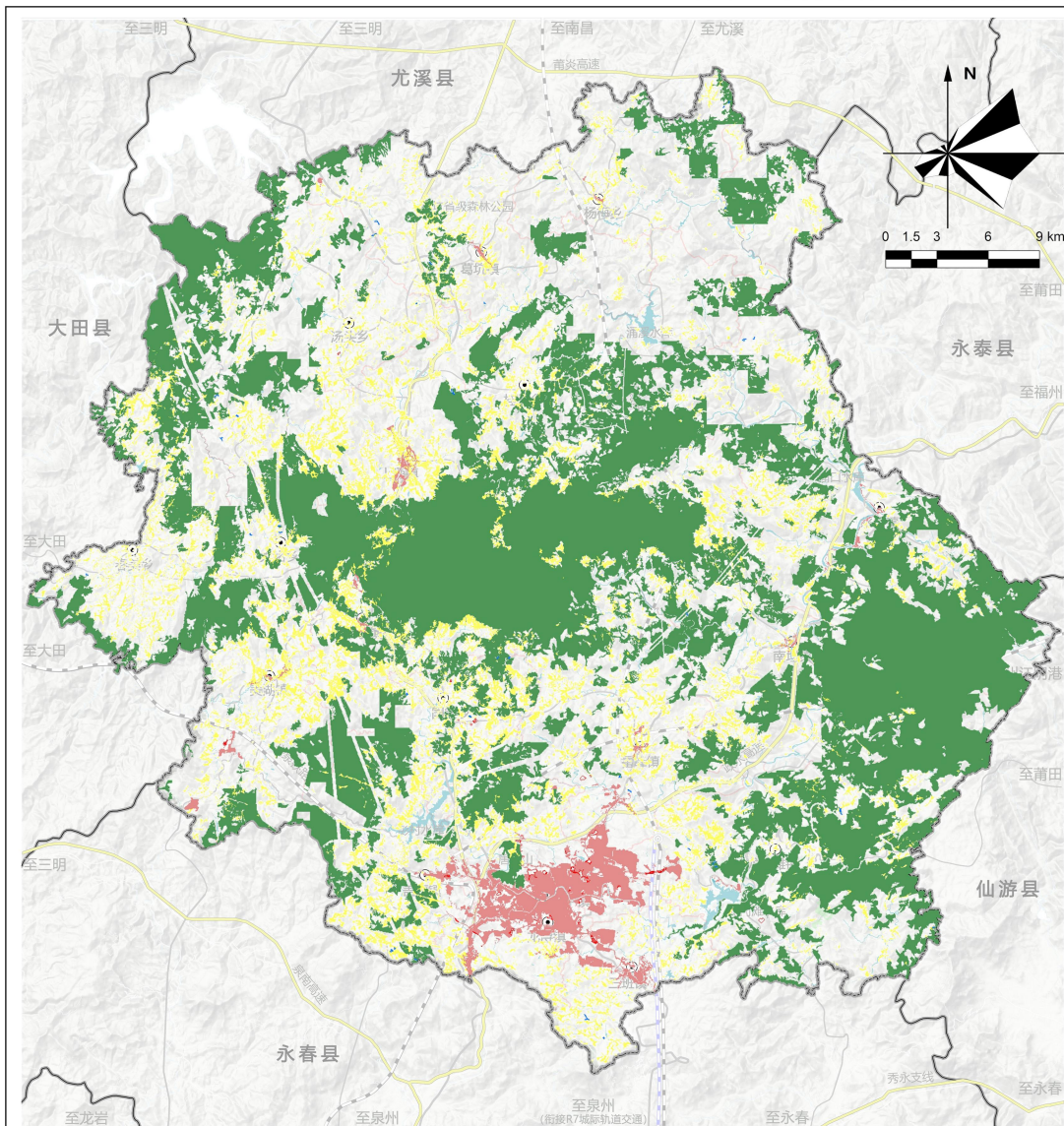
### 图例

- |  |  |
|--|--|
|  城镇开发边界 |  永久基本农田调出图斑 |
|  生态保护红线 |  城镇开发边界调出图斑 |
|  永久基本农田 |  |

德化县自然资源局  
上海市城市建设设计研究院(集团)有限公司 制图

# 德化县国土空间总体规划动态维护方案

## 02三条控制线维护前图（调入）



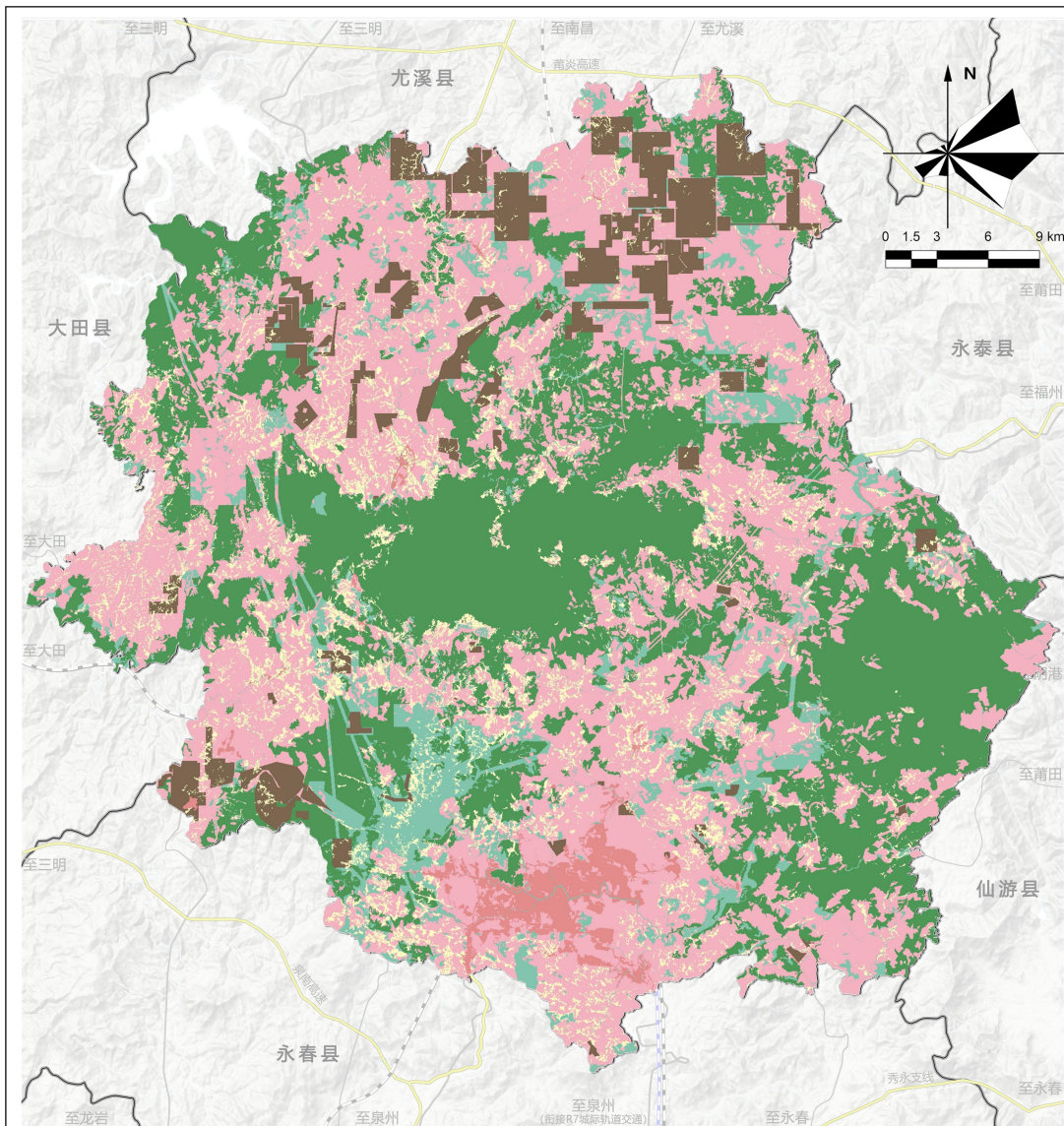
### 图例

- |        |            |
|--------|------------|
| 城镇开发边界 | 永久基本农田调入图斑 |
| 生态保护红线 | 城镇开发边界调入图斑 |
| 永久基本农田 |            |





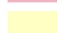

德化县自然资源局  
上海市城市建设设计研究院(集团)有限公司 制图

# 德化县国土空间总体规划动态维护方案

## 05国土空间用途分区规划图（维护前）



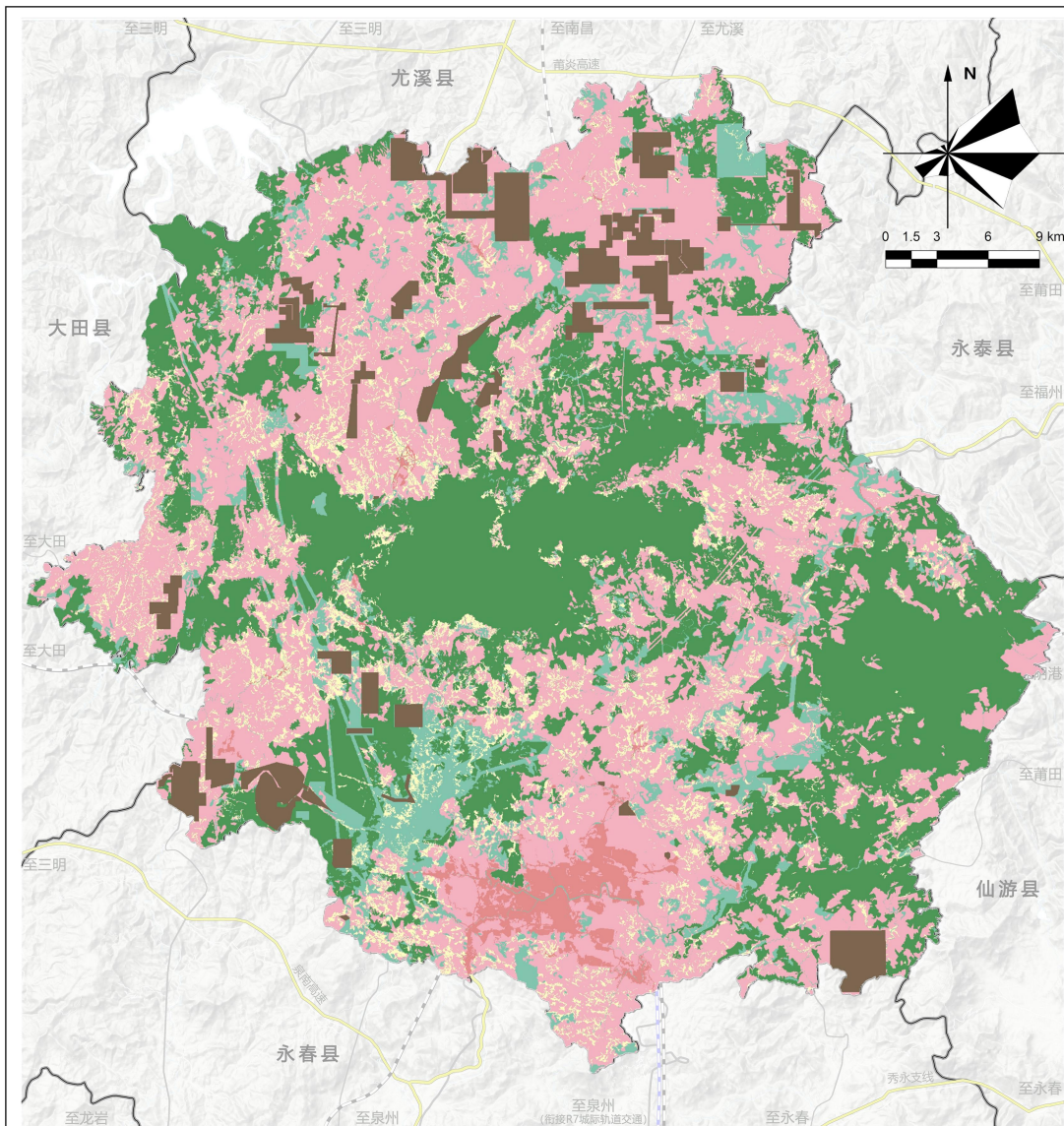
### 图例

- |   |   |
|---|---|
|  城镇发展区 |  生态保护区   |
|  乡村发展区 |  生态控制区   |
|  农田保护区 |  矿产能源发展区 |





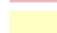

德化县自然资源局  
上海市城市建设设计研究总院（集团）有限公司 制图

# 德化县国土空间总体规划动态维护方案

## 06国土空间用途分区规划图（维护后）



### 图例

- |   |   |
|---|---|
|  城镇发展区 |  生态保护区   |
|  乡村发展区 |  生态控制区   |
|  农田保护区 |  矿产能源发展区 |

德化县自然资源局  
上海市城市建设设计研究院(集团)有限公司 制图